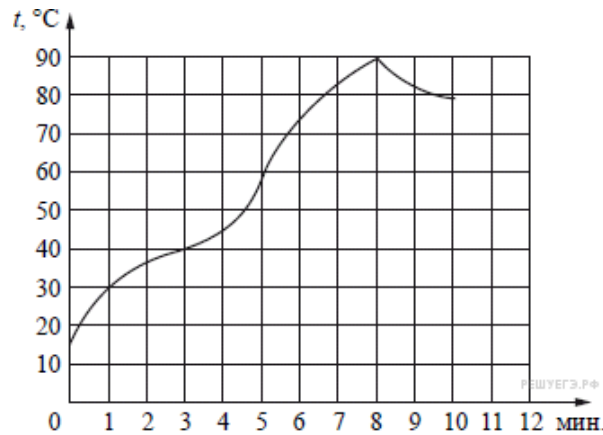


Скорость изменения величин

1.

На графике показан процесс разогрева двигателя легкового автомобиля. На оси абсцисс откладывается время в минутах, прошедшее с момента запуска двигателя, на оси ординат — температура двигателя в градусах Цельсия.



Пользуясь графиком, поставьте в соответствие каждому интервалу времени характеристику процесса разогрева двигателя на этом интервале.

ИНТЕРВАЛЫ ВРЕМЕНИ

- А) 0–2 мин.
- Б) 2–4 мин.
- В) 4–6 мин.
- Г) 8–10 мин.

ХАРАКТЕРИСТИКИ ПРОЦЕССА

- 1) температура росла медленнее всего
- 2) температура падала
- 3) температура росла быстрее всего
- 4) температура не превышала 40 °С

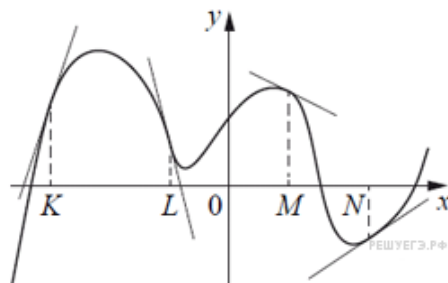
В таблице под каждой буквой, соответствующей интервалу времени, укажите номер характеристики процесса.

Запишите в ответ цифры, расположив их в порядке, соответствующем буквам:

А	Б	В	Г

2.

На рисунке изображён график функции, к которому проведены касательные в четырёх точках.



Ниже указаны значения производной в данных точках. Пользуясь графиком, поставьте в соответствие каждой точке значение производной в ней.

ТОЧКИ

- А) K
- Б) L
- В) M
- Г) N

ЗНАЧЕНИЯ ПРОИЗВОДНОЙ

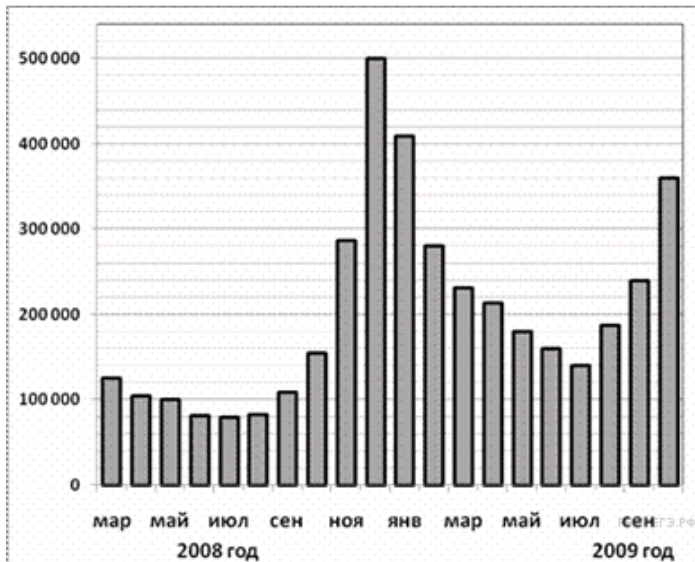
- 1) -4
- 2) 3
- 3) $\frac{2}{3}$
- 4) $-0,5$

Запишите в ответ цифры, расположив их в порядке, соответствующем буквам:

А	Б	В	Г

3.

На диаграмме показано количество запросов со словом СНЕГ, сделанных на поисковом сайте Yandex.ru во все месяцы с марта 2008 по октябрь 2009 года. По горизонтали указываются месяцы, по вертикали — количество запросов за данный месяц.



Пользуясь диаграммой, установите связь между промежутками времени и характером изменения количества запросов.

ПРОМЕЖУТКИ ВРЕМЕНИ

- А) Весна 2008 года
- Б) Лето 2008 года
- В) Осень 2008 года
- Г) Зима 2008-2009 года

ХАРАКТЕР ИЗМЕНЕНИЯ КОЛИЧЕСТВА ЗАПРОСОВ

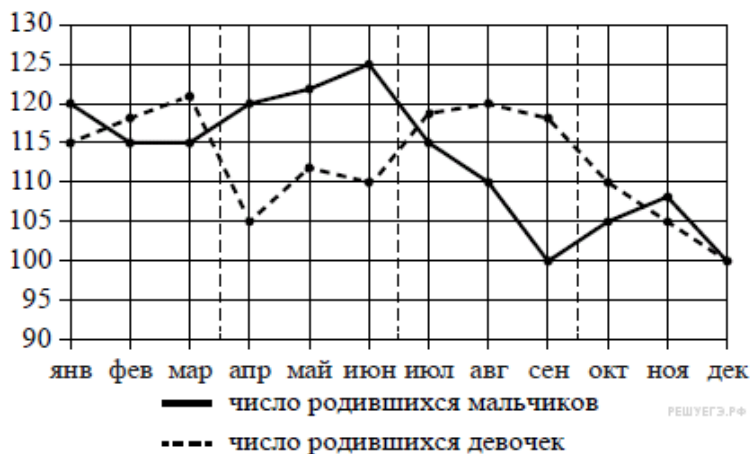
- 1) Количество запросов резко снижалось
- 2) Количество запросов заметно увеличивалось
- 3) Количество запросов практически не менялось
- 4) Количество запросов плавно снижалось

Запишите в ответ цифры, расположив их в порядке, соответствующем буквам:

А	Б	В	Г

4.

На рисунке точками изображено число родившихся мальчиков и девочек за каждый календарный месяц 2013 года в городском роддоме. По горизонтали указываются месяцы, по вертикали — количество родившихся мальчиков и девочек (по отдельности). Для наглядности точки соединены линиями.



Пользуясь рисунком, поставьте в соответствие каждому из указанных периодов времени характеристику рождаемости в этот период.

ПЕРИОДЫ ВРЕМЕНИ

- А) 1-й квартал года
- Б) 2-й квартал года
- В) 3-й квартал года
- Г) 4-й квартал года

ХАРАКТЕРИСТИКИ РОЖДАЕМОСТИ

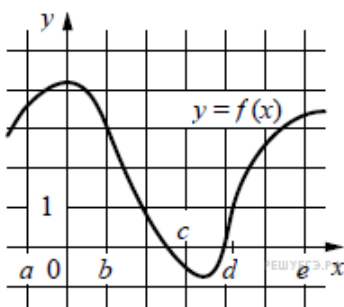
- 1) рождаемость мальчиков превышала рождаемость девочек
- 2) рождаемость девочек росла
- 3) рождаемость девочек снижалась
- 4) разность между числом родившихся мальчиков и числом родившихся девочек в один из месяцев этого периода достигает наибольшего значения за год

Запишите в ответ цифры, расположив их в порядке, соответствующем буквам:

А	Б	В	Г

5.

На рисунке изображён график функции $y = f(x)$. Числа a, b, c, d и e задают на оси x четыре интервала. Пользуясь графиком, поставьте в соответствие каждому интервалу характеристику функции или её производной.



Ниже указаны значения производной в данных точках. Пользуясь графиком, поставьте в соответствие каждой точке значение производной в ней.

ТОЧКИ

- А) $(a; b)$
- Б) $(b; c)$
- В) $(c; d)$
- Г) $(d; e)$

ЗНАЧЕНИЯ ПРОИЗВОДНОЙ

- 1) производная отрицательна на всём интервале
- 2) производная положительна в начале интервала и отрицательна в конце интервала
- 3) функция отрицательна в начале интервала и положительна в конце интервала
- 4) производная положительна на всём интервале

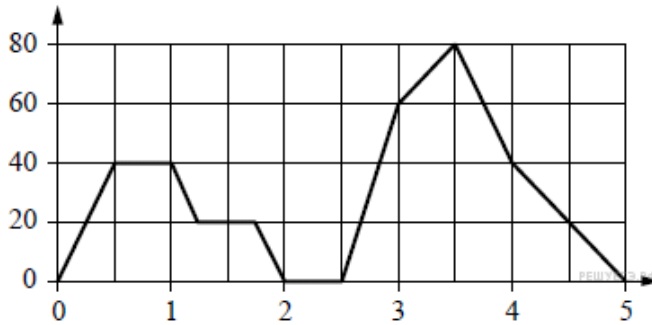
Запишите в ответ цифры, расположив их в порядке, соответствующем буквам:

А	Б	В	Г

--	--	--	--

6.

На графике изображена зависимость скорости движения легкового автомобиля на пути между двумя городами от времени. На вертикальной оси отмечена скорость в км/ч, на горизонтальной — время в часах, прошедшее с начала движения автомобиля.



Пользуясь графиком, поставьте в соответствие каждому интервалу времени характеристику движения автомобиля на этом интервале.

ИНТЕРВАЛЫ ВРЕМЕНИ

- А) второй час пути
- Б) третий час пути
- В) четвёртый час пути
- Г) пятый час пути

ХАРАКТЕРИСТИКИ ДВИЖЕНИЯ

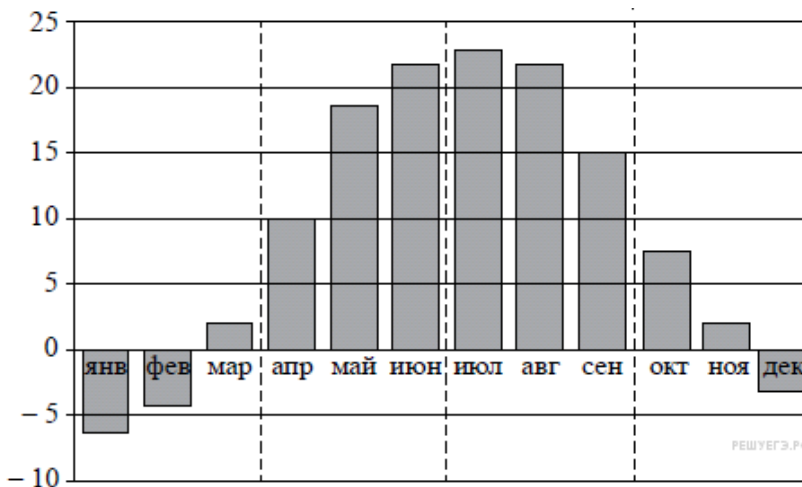
- 1) автомобиль не разогнался и некоторое время ехал с постоянной скоростью
- 2) скорость автомобиля постоянно снижалась
- 3) автомобиль сделал остановку
- 4) скорость автомобиля достигла максимума за всё время движения

Запишите в ответ цифры, расположив их в порядке, соответствующем буквам:

А	Б	В	Г

7.

На диаграмме изображены дневные среднемесячные температуры воздуха в Москве по данным многолетних наблюдений. По горизонтали указываются месяцы, по вертикали — температура в градусах Цельсия.



Пользуясь диаграммой, поставьте в соответствие каждому из указанных периодов времени характеристику температуры.

ИНТЕРВАЛЫ ВРЕМЕНИ

- А) 1-й квартал года
- Б) 2-й квартал года

ХАРАКТЕРИСТИКИ ДВИЖЕНИЯ

- 1) средняя температура за каждый месяц квартала не ниже 13°C

- В) 3-й квартал года
- Г) 4-й квартал года

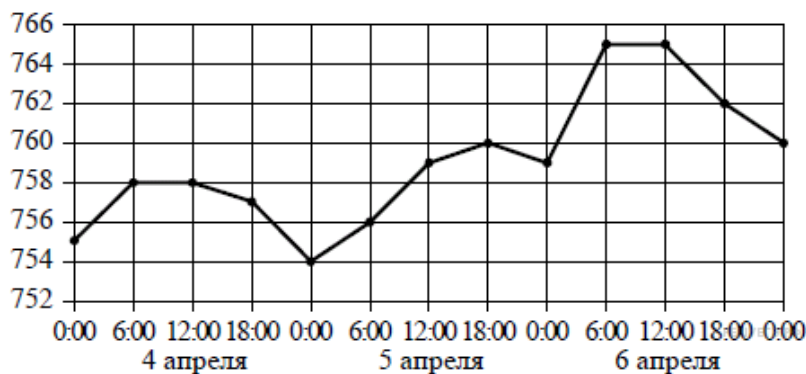
- 2) средняя температура за последний месяц квартала более чем на 10 градусов превышает среднюю температуру за первый месяц квартала
- 3) средняя температура за последний месяц квартала отрицательная
- 4) ровно два месяца квартала средняя температура отрицательная

Запишите в ответ цифры, расположив их в порядке, соответствующем буквам:

А	Б	В	Г

8.

На рисунке точками изображено атмосферное давление в городе N на протяжении трёх суток с 4 по 6 апреля 2013 года. в течение суток давление измеряется 4 раза: ночью (00:00), утром (06:00), днём (12:00) и вечером (18:00). По горизонтали указывается время суток и дата, по вертикали — давление в миллиметрах ртутного столба. Для наглядности точки соединены линиями.



Пользуясь рисунком, поставьте в соответствие каждому из указанных периодов времени характеристику давления в городе N в течение этого периода.

ПЕРИОДЫ ВРЕМЕНИ

- А) ночь 4 апреля (с 0 до 6 часов)
- Б) день 5 апреля (с 12 до 18 часов)
- В) ночь 6 апреля (с 0 до 6 часов)
- Г) утро 6 апреля (с 6 до 12 часов)

ХАРАКТЕРИСТИКИ ДАВЛЕНИЯ

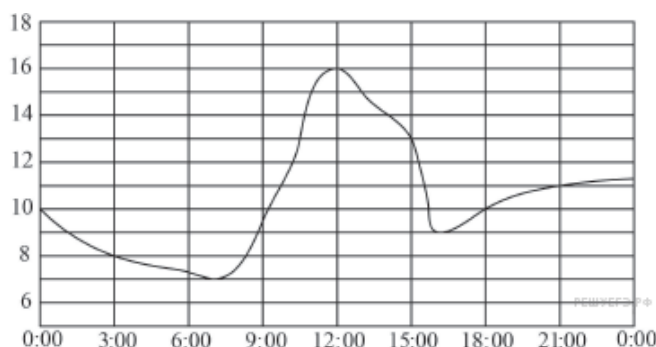
- 1) наибольший рост давления
- 2) давление достигло 758 мм рт. ст.
- 3) давление не менялось
- 4) наименьший рост давления

Запишите в ответ цифры, расположив их в порядке, соответствующем буквам:

А	Б	В	Г

9.

На рисунке показано изменение температуры воздуха на протяжении суток. По горизонтали указывается время суток, по вертикали — значение температуры в градусах Цельсия.



Пользуясь диаграммой, установите связь между промежутками времени и характером изменения температуры.

ПРОМЕЖУТКИ ВРЕМЕНИ

- А) 00:00–06:00
- Б) 09:00–12:00
- В) 12:00–15:00
- Г) 18:00–00:00

ХАРАКТЕР ИЗМЕНЕНИЯ ТЕМПЕРАТУРЫ

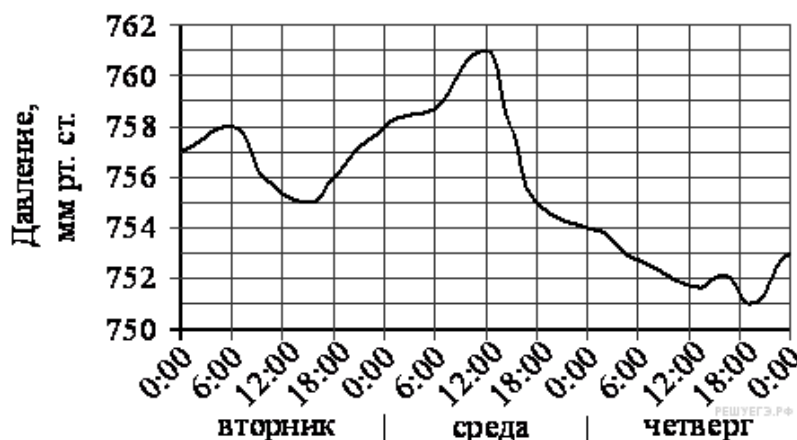
- 1) Температура снижалась быстрее всего
- 2) Температура снижалась медленнее всего
- 3) Температура росла быстрее всего
- 4) Температура росла медленнее всего

Запишите в ответ цифры, расположив их в порядке, соответствующем буквам:

А	Б	В	Г

10.

На рисунке изображён график изменения атмосферного давления в городе Энске за три дня. По горизонтали указаны дни недели и время, по вертикали — значения атмосферного давления в миллиметрах ртутного столба.



Пользуясь диаграммой, установите связь между промежутками времени и характером изменения давления.

ПРОМЕЖУТКИ ВРЕМЕНИ

- А) 06:00–18:00 вторника
- Б) 00:00–18:00 среды
- В) 12:00–18:00 среды
- Г) 18:00–00:00 среды

ХАРАКТЕР ИЗМЕНЕНИЯ ДАВЛЕНИЯ

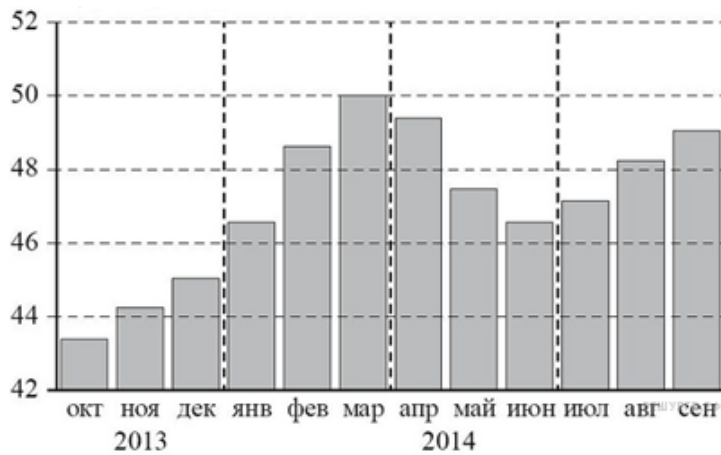
- 1) Давление сначала увеличивалось, затем уменьшалось
- 2) Давление сначала уменьшалось, затем увеличивалось
- 3) Давление уменьшалось медленнее всего
- 4) Давление уменьшалось быстрее всего

Запишите в ответ цифры, расположив их в порядке, соответствующем буквам:

А	Б	В	Г

11.

На диаграмме изображён среднемесячный курс евро в период с октября 2013 года по сентябрь 2014 года. По горизонтали указываются месяц и год, по вертикали — курс евро в рублях.



ПЕРИОДЫ ВРЕМЕНИ

- А) октябрь–декабрь 2013г.
- Б) январь–март 2014г.
- В) апрель–июнь 2014г.
- Г) июль–сентябрь 2014.

ХАРАКТЕРИСТИКИ КУРСА ЕВРО

- 1) содержит месяц с наибольшим курсом евро за период с октября 2013 года по сентябрь 2014 года
- 2) содержит месяц с наименьшим курсом евро за период с октября 2013 года по сентябрь 2014 года
- 3) среднемесячный курс евро падал все месяцы периода
- 4) в последний месяц периода средний курс евро был больше 48 рублей и меньше 50 рублей за 1 евро

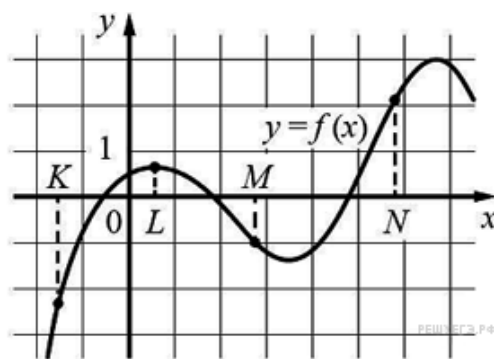
В таблице под каждой буквой укажите соответствующий номер.

Запишите в ответ цифры, расположив их в порядке, соответствующем буквам:

А	Б	В	Г

12.

На рисунке изображён график функции $y = f(x)$ и отмечены точки K, L, M и N на оси x . Пользуясь графиком, поставьте в соответствие каждой точке характеристику функции и её производной.



Ниже указаны значения производной в данных точках. Пользуясь графиком, поставьте в соответствие каждой точке значение производной в ней.

ТОЧКИ

- А) K
- Б) L
- В) M
- Г) N

ХАРАКТЕРИСТИКИ ФУНКЦИИ ИЛИ ПРОИЗВОДНОЙ

- 1) функция положительна, производная положительна
- 2) функция отрицательна, производная отрицательна
- 3) функция положительна, производная равна 0
- 4) функция отрицательна, производная положительна

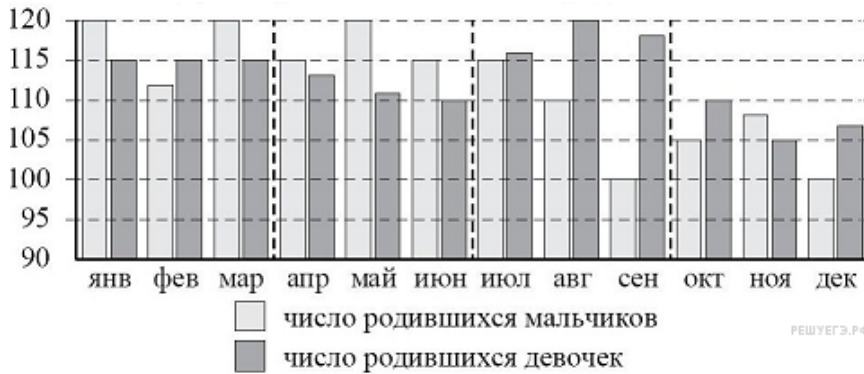
В таблице под каждой буквой укажите соответствующий номер.

А	Б	В	Г

--	--	--	--

13.

На рисунке изображена сравнительная диаграмма ежемесячной рождаемости девочек и мальчиков в городском роддоме в течение 2013 года. По горизонтали указываются месяцы, по вертикали — количество родившихся.



Пользуясь диаграммой, поставьте в соответствие каждому из указанных периодов времени характеристику рождаемости в этот период.

ПЕРИОДЫ ВРЕМЕНИ

- А) 1-й квартал года
- Б) 2-й квартал года
- В) 3-й квартал года
- Г) 4-й квартал года

ХАРАКТЕРИСТИКИ ДАВЛЕНИЯ

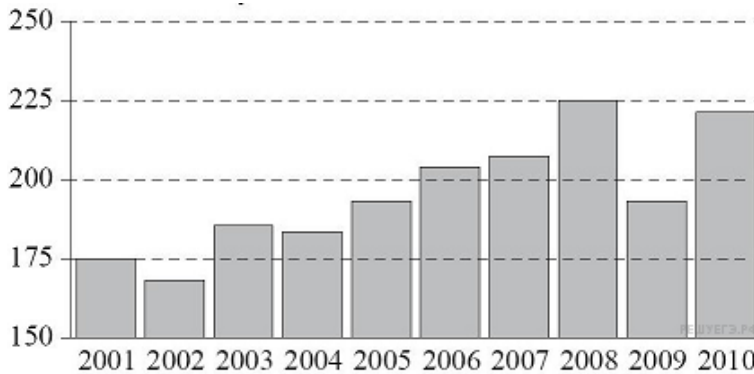
- 1) в каждом месяце мальчиков рождалось больше, чем девочек
- 2) рождаемость девочек была наименьшей за весь год
- 3) в каждом месяце девочек рождалось больше, чем мальчиков
- 4) рождаемость девочек почти не изменялась в течение этого периода

В таблице под каждой буквой укажите соответствующий номер.

А	Б	В	Г

14.

На диаграмме изображён среднегодовой объём добычи угля в России открытым способом в период с 2001 по 2010 годы. По горизонтали указывается год, по вертикали — объём добычи угля в миллионах тонн.



Пользуясь диаграммой, поставьте в соответствие каждому из указанных периодов времени характеристику добычи угля.

ПЕРИОДЫ ВРЕМЕНИ

- А) 2002–2004
- Б) 2004–2006

ХАРАКТЕРИСТИКИ ДОБЫЧИ УГЛЯ

- 1) в течение периода объёмы добычи сначала уменьшались, а затем стали

- В) 2006–2008
Г) 2008–2010

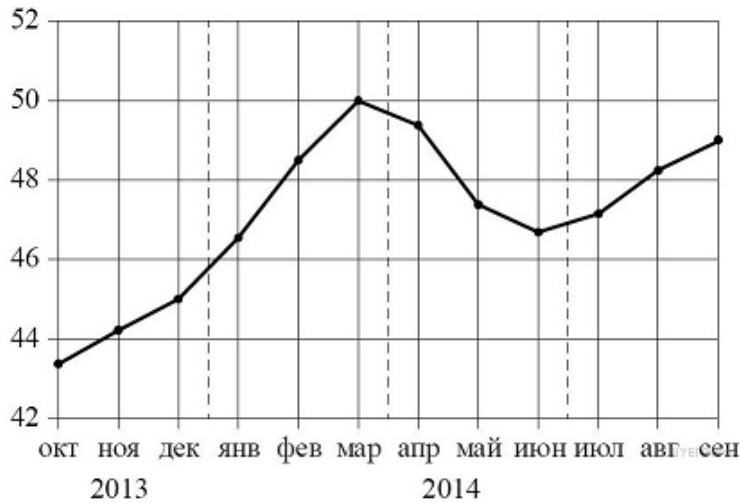
- расти
2) объём добычи в первые два года почти не менялся, а затем резко вырос
3) объём добычи медленно рос в течение периода
4) объём добычи ежегодно составлял меньше 190 млн т

В таблице под каждой буквой укажите соответствующий номер.

А	Б	В	Г

15.

На рисунке точками изображён среднемесячный курс евро в период с октября 2013 года по сентябрь 2014 года. По горизонтали указываются месяц и год, по вертикали — курс евро в рублях. Для наглядности точки соединены линиями.



Пользуясь рисунком, поставьте в соответствие каждому из указанных периодов времени характеристику курса евро.

ПЕРИОДЫ ВРЕМЕНИ

- А) октябрь–декабрь 2013 г.
Б) январь–март 2014 г.
В) апрель–июнь 2014 г.
Г) июль–сентябрь 2014 г.

ХАРАКТЕРИСТИКИ КУРСА ЕВРО

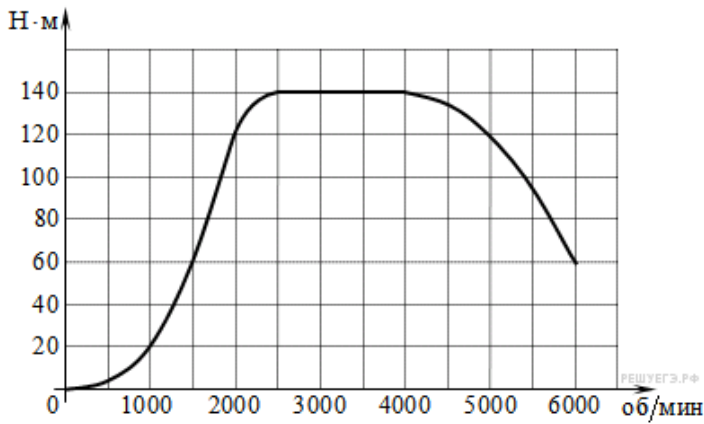
- 1) курс евро падал
2) курс евро медленно рос
3) после падения курс евро начал расти
4) курс евро достиг максимума

В таблице под каждой буквой укажите соответствующий номер.

А	Б	В	Г

16.

На графике показана зависимость крутящего момента автомобильного двигателя от числа его оборотов в минуту. На оси абсцисс откладывается число оборотов в минуту. На оси ординат — крутящий момент в Н · м.



Пользуясь графиком, поставьте в соответствие каждому интервалу количества оборотов двигателя характеристику зависимости крутящего момента двигателя на этом интервале.

ХАРАКТЕРИСТИКИ ПРОЦЕССА

ИНТЕРВАЛЫ ОБОРОТОВ

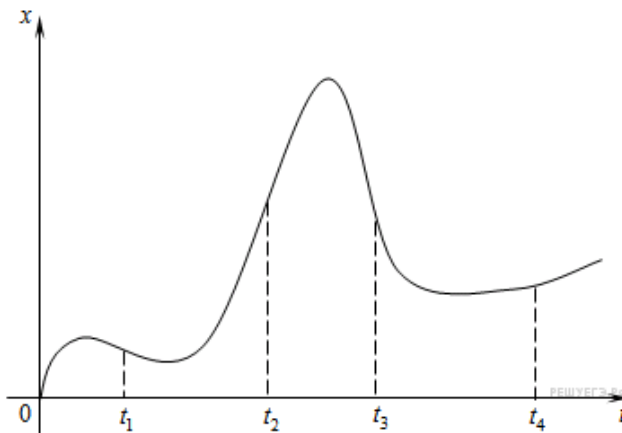
- | | |
|---|------------------------|
| А) крутящий момент не менялся | 1) 0 – 1500 об/мин. |
| Б) крутящий момент падал | 2) 1500 – 2000 об/мин. |
| В) крутящий момент рос быстрее всего | 3) 2500 – 4000 об/мин. |
| Г) крутящий момент не превышал 60 Н · м | 4) 4000 – 6000 об/мин. |

Запишите в ответ цифры, расположив их в порядке, соответствующем буквам:

А	Б	В	Г

17.

На диаграмме показан график движения материальной точки. На оси Ox отмечается расстояние от точки до начала координат в метрах, на оси Ot — время в секундах, прошедшее с момента начала движения. Для четырёх моментов времени t_1, t_2, t_3, t_4 известно направление и скорость движения точки. Поставьте в соответствие этим моментам направление и скорость.



Пользуясь графиком, поставьте в соответствие каждому интервалу количества оборотов двигателя характеристику зависимости крутящего момента двигателя на этом интервале.

- | | |
|----------|---|
| А) t_1 | 1) Приближается к началу координат со скоростью 3 м/с |
| Б) t_2 | 2) Удаляется от начала координат со скоростью 3 м/с |
| В) t_3 | 3) Приближается к началу координат со скоростью 0,2 м/с |
| Г) t_4 | 4) Удаляется от начала координат со скоростью 0,2 м/с |

Запишите в ответ цифры, расположив их в порядке, соответствующем буквам:

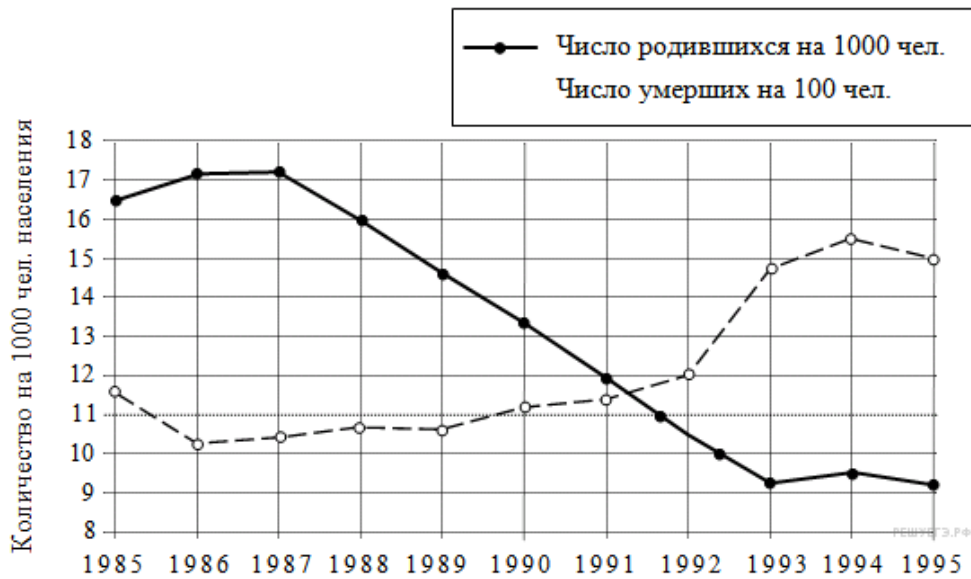
А	Б	В	Г

--	--	--	--

18.

На диаграмме приведены данные о динамике населения России за период 1985–1995 годы.

Динамика численности населения России по годам



Пользуясь диаграммой, поставьте в соответствие каждому из указанных интервалов времени характеристику естественного прироста населения (разность между числом родившихся и числом умерших) на этом интервале.

ИНТЕРВАЛЫ ВРЕМЕНИ

- А) 1987–1989
- Б) 1989–1991
- В) 1991–1993
- Г) 1993–1995

ХАРАКТЕРИСТИКА ПРИРОСТА НАСЕЛЕНИЯ

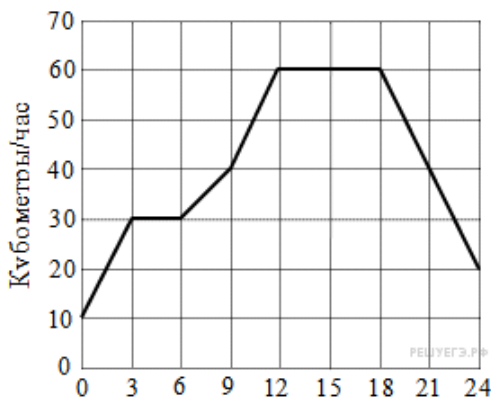
- 1) население России уменьшилось
- 2) максимальный прирост населения России
- 3) минимальный положительный прирост населения
- 4) максимальная убыль населения

Запишите в ответ цифры, расположив их в порядке, соответствующем буквам:

А	Б	В	Г

19.

На диаграмме показан график потребления воды городской ТЭЦ в течение суток.



Пользуясь диаграммой, поставьте в соответствие каждому из указанных промежутков времени характеристику потребления воды данной ТЭЦ.

ПЕРИОД

ХАРАКТЕРИСТИКА ПОТРЕБЛЕНИЯ

- А) Ночь (с 0 до 6 часов)
- Б) Утро (с 6 до 12 часов)
- В) День (с 12 до 18 часов)
- Г) Вечер (с 18 до 24 часов)

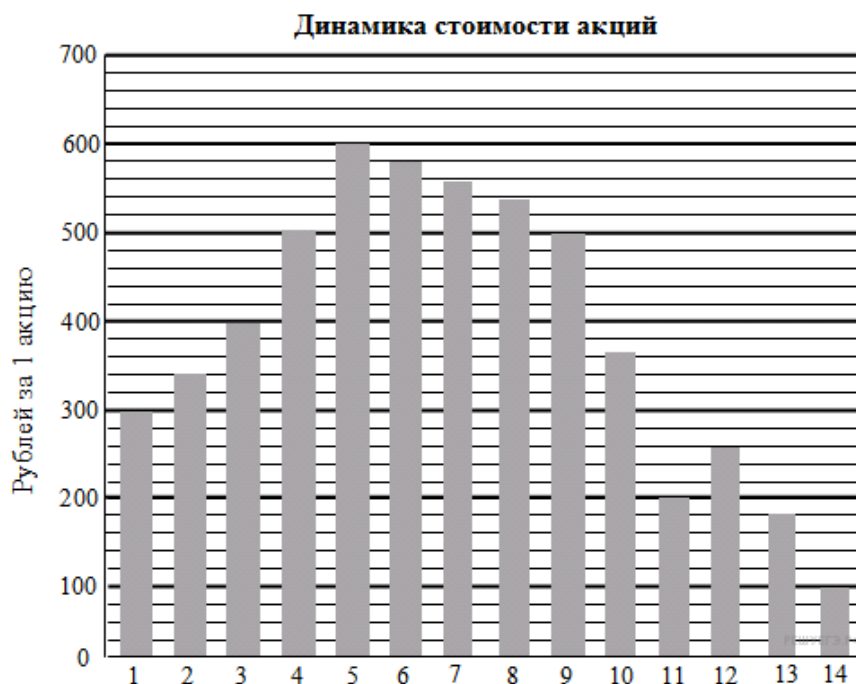
- 1) Потребление падало
- 2) Потребление не росло
- 3) Рост потребления был наибольшим
- 4) Потребление было наименьшим

Запишите в ответ цифры, расположив их в порядке, соответствующем буквам:

А	Б	В	Г

20.

На диаграмме показано изменение стоимости акций компании в период с 1 по 14 сентября 2013 г.



Пользуясь диаграммой, поставьте в соответствие каждому из указанных интервалов времени характеристику изменения стоимости акций.

ПЕРИОД

ХАРАКТЕРИСТИКА ИЗМЕНЕНИЯ СТОИМОСТИ АКЦИЙ

- А) 1–3.09.2013
- Б) 3–5.09.2013
- В) 7–9.09.2013
- Г) 10–12.09.2013

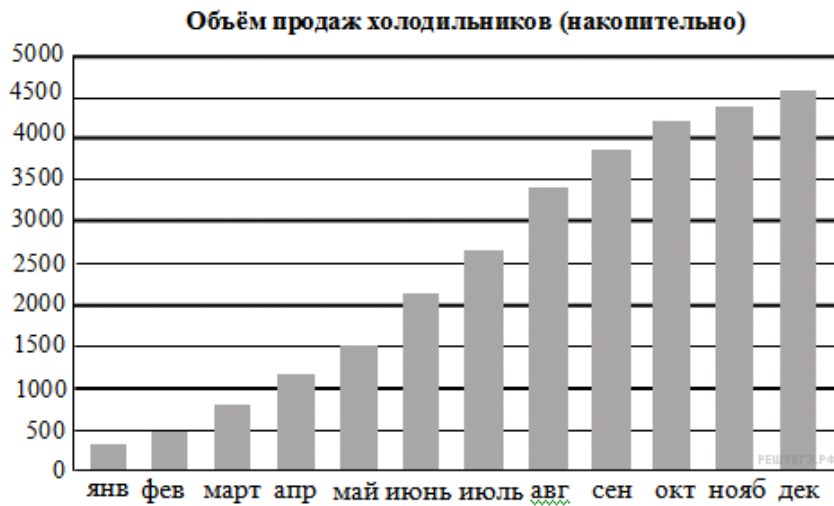
- 1) быстрый рост
- 2) медленный рост
- 3) медленное падение
- 4) колебания «вверх-вниз»

Запишите в ответ цифры, расположив их в порядке, соответствующем буквам:

А	Б	В	Г

21.

На диаграмме показаны объёмы накопительных продаж холодильников в магазине бытовой техники в течение года (сумарное число продаж с начала года, включая данный месяц).



Пользуясь диаграммой, поставьте в соответствие каждому из указанных периодов времени характеристику динамики продаж данного товара.

ПЕРИОД

ХАРАКТЕРИСТИКА ПРОДАЖ

- А) 1-й квартал года
- Б) 2-й квартал года
- В) 3-й квартал года
- Г) 4-й квартал года

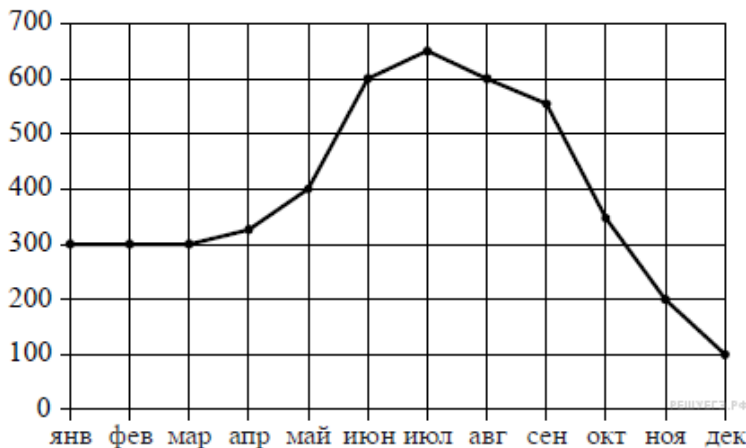
- 1) объём продаж увеличивался
- 2) продажи росли, но медленно
- 3) объём продаж уменьшался
- 4) объём продаж максимальный

Запишите в ответ цифры, расположив их в порядке, соответствующем буквам:

А	Б	В	Г

22.

На рисунке точками показаны объёмы месячных продаж холодильников в магазине бытовой техники. По горизонтали указываются месяцы, по вертикали — количество проданных холодильников. Для наглядности точки соединены линией.



Пользуясь рисунком, поставьте в соответствие каждому из указанных периодов времени характеристику продаж холодильников.

ИНТЕРВАЛЫ ВРЕМЕНИ

ХАРАКТЕРИСТИКИ

- А) январь – март
- Б) апрель – июнь
- В) июль – сентябрь
- Г) октябрь – декабрь

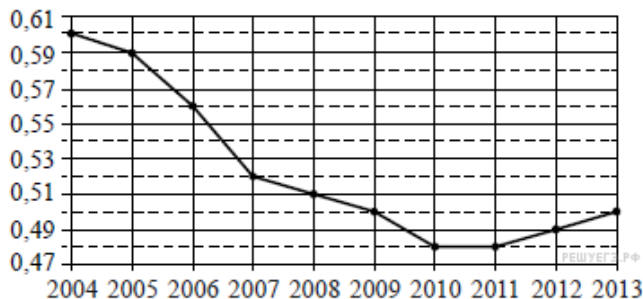
- 1) За последний месяц периода было продано меньше 200 холодильников.
- 2) Наибольший рост ежемесячного объёма продаж.
- 3) Все три месяца объём продаж был одинаковым.
- 4) Ежемесячный объём продаж достигает максимума за весь год.

Запишите в ответ цифры, расположив их в порядке, соответствующем буквам:

А	Б	В	Г

23.

На рисунке точками показан прирост населения Китая в период с 2004 по 2013 годы. По горизонтали указывается год, по вертикали — прирост населения в процентах (увеличение численности населения относительно прошлого года). Для наглядности точки соединены линией.



Пользуясь рисунком, поставьте в соответствие каждому из указанных периодов времени характеристику прироста населения Китая.

ИНТЕРВАЛЫ

- А) 2005–2007 гг.
- Б) 2007–2009 гг.
- В) 2009–2011 гг.
- Г) 2011–2013 гг.

ХАРАКТЕРИСТИКИ

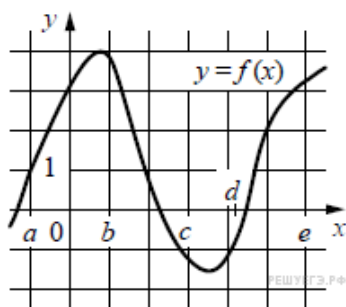
- 1) Падение прироста остановилось.
- 2) Наибольшее падение прироста населения.
- 3) Прирост населения находился в пределах от 0,5 % до 0,52 %.
- 4) Прирост населения увеличивался.

Запишите в ответ цифры, расположив их в порядке, соответствующем буквам:

А	Б	В	Г

24.

На рисунке изображён график функции $y = f(x)$. Точки a, b, c, d и e задают на оси Ox интервалы. Пользуясь графиком, поставьте в соответствие каждому интервалу характеристику функции или её производной.



Пользуясь графиком, поставьте в соответствие каждому интервалу времени характеристику движения автомобиля на этом интервале.

ИНТЕРВАЛЫ
ВРЕМЕНИ

- А) $(a; b)$
- Б) $(b; c)$
- В) $(c; d)$
- Г) $(d; e)$

ХАРАКТЕРИСТИКИ

- 1) Значения функции положительны в каждой точке интервала.
- 2) Значения производной функции положительны в каждой точке интервала.
- 3) Значения функции отрицательны в каждой точке интервала.

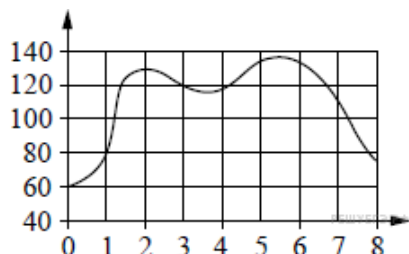
4) Значения производной функции отрицательны в каждой точке интервала.

Запишите в ответ цифры, расположив их в порядке, соответствующем буквам:

А	Б	В	Г

25.

На графике изображена зависимость частоты пульса гимнаста от времени в течение и после его выступления в вольных упражнениях. На горизонтальной оси отмечено время (в минутах), прошедшее с начала выступления гимнаста, на вертикальной оси — частота пульса (в ударах в минуту).



Пользуясь графиком, поставьте в соответствие каждому интервалу времени характеристику пульса гимнаста на этом интервале.

ИНТЕРВАЛЫ ВРЕМЕНИ

- А) 0–1 мин
- Б) 1–2 мин
- В) 2–3 мин
- Г) 3–4 мин

ХАРАКТЕРИСТИКИ

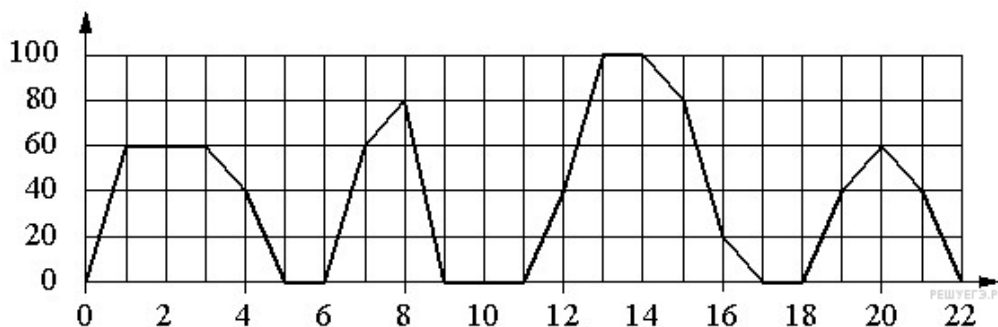
- 1) Частота пульса падала.
- 2) Наибольший рост частоты пульса.
- 3) Частота пульса сначала падала, а затем росла.
- 4) Частота пульса не превышала 100 уд./мин.

Запишите в ответ цифры, расположив их в порядке, соответствующем буквам:

А	Б	В	Г

26.

На графике изображена зависимость скорости движения рейсового автобуса от времени. На вертикальной оси отмечена скорость автобуса в км/ч, на горизонтальной — время в минутах, прошедшее с начала движения автобуса.



Пользуясь графиком, поставьте в соответствие каждому интервалу времени характеристику движения автобуса на этом интервале.

ИНТЕРВАЛЫ ВРЕМЕНИ

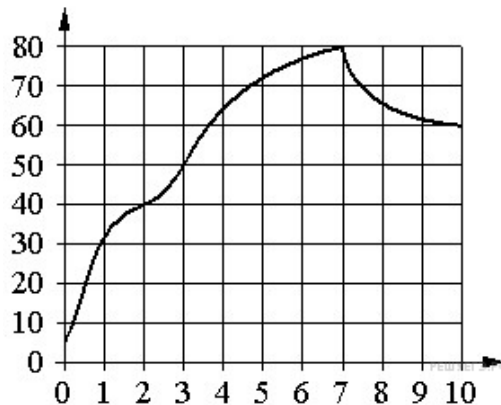
- А) 4–8 мин.
- Б) 8–12 мин.
- В) 12–16 мин.
- Г) 18–22 мин.

ХАРАКТЕРИСТИКИ

- 1) была остановка длительностью 2 минуты
- 2) скорость не меньше 20 км/ч на всём интервале
- 3) скорость не больше 60 км/ч
- 4) была остановка длительностью ровно 1 минута

27.

На графике изображена зависимость температуры от времени в процессе разогрева двигателя легкового автомобиля. На горизонтальной оси отмечено время в минутах, прошедшее с момента запуска двигателя, на вертикальной оси — температура двигателя в градусах Цельсия.



Пользуясь графиком, поставьте в соответствие каждому интервалу времени характеристику температуры.

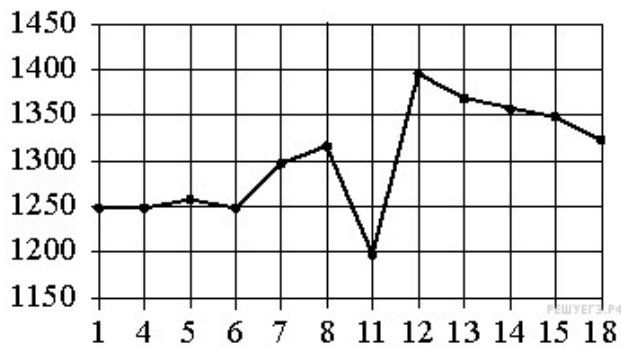
ИНТЕРВАЛЫ
ВРЕМЕНИ

ХАРАКТЕРИСТИКИ

- | | |
|-------------|--|
| А) 0–1 мин. | 1) температура росла и на всём интервале была выше 60 °C |
| Б) 2–3 мин. | 2) температура падала |
| В) 4–6 мин. | 3) самый быстрый рост температуры |
| Г) 7–9 мин. | 4) температура находилась в пределах от 40 °C до 50 °C |

28.

На рисунке показано изменение цены акций компании на момент закрытия биржевых торгов во все рабочие дни в период с 1 по 18 сентября 2012 года. По горизонтали указываются числа месяца, по вертикали — цена акции в рублях за штуку. Для наглядности точки соединены линией.



Пользуясь рисунком, поставьте в соответствие каждому из указанных интервалов времени характеристику изменения цены акций.

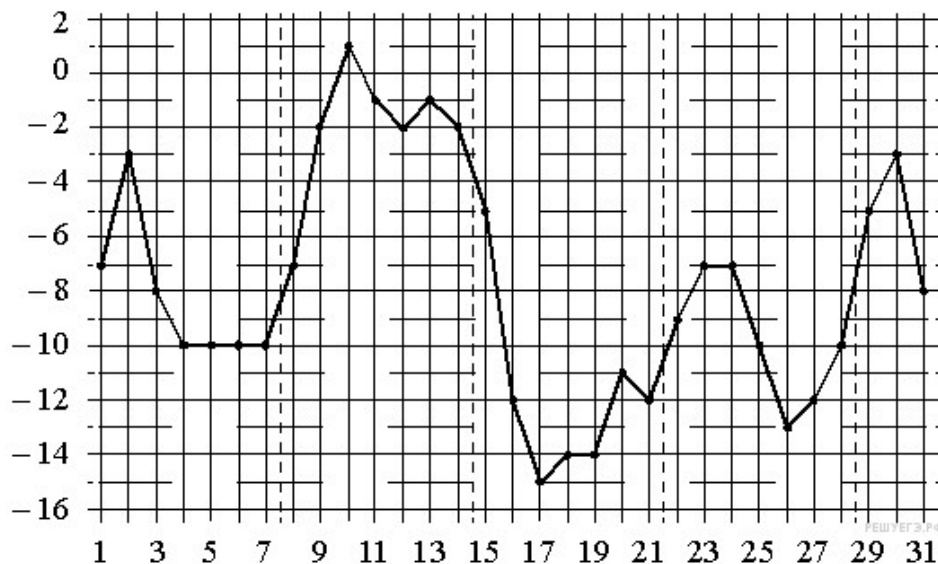
ПЕРИОДЫ ВРЕМЕНИ

ХАРАКТЕРИСТИКИ

- | | |
|-------------------|---|
| А) 1–5 сентября | 1) цена акции не превосходила 1300 рублей за штуку |
| Б) 6–8 сентября | 2) цена достигла максимума за весь период |
| В) 11–13 сентября | 3) цена акций ежедневно росла |
| Г) 14–18 сентября | 4) цена акции не опускалась ниже 1300 рублей за штуку |

29.

На рисунке точками показана среднесуточная температура воздуха в Москве в январе 2011 года. По горизонтали указываются числа месяца, по вертикали — температура в градусах Цельсия. Для наглядности точки соединены линией.



Пользуясь рисунком, поставьте в соответствие каждому из указанных периодов времени характеристику изменения температуры.

ПЕРИОДЫ ВРЕМЕНИ

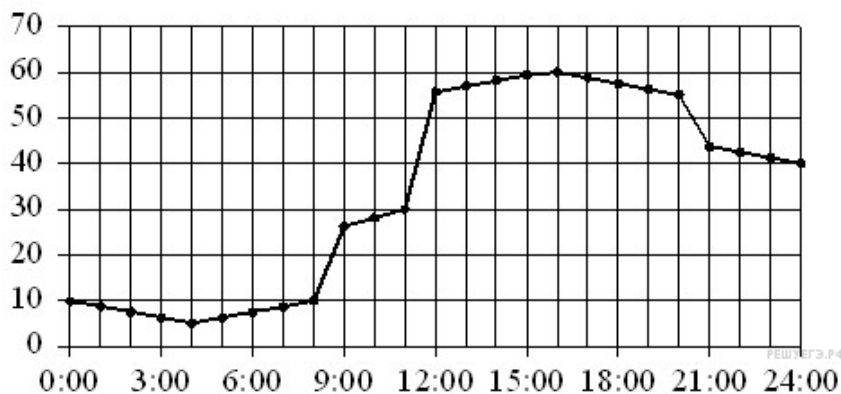
- А) 1–7 января
- Б) 8–14 января
- В) 15–21 января
- Г) 22–28 января

ХАРАКТЕРИСТИКИ

- 1) в конце недели наблюдался рост среднесуточной температуры
- 2) во второй половине недели среднесуточная температура не изменялась
- 3) среднесуточная температура достигла месячного минимума
- 4) среднесуточная температура достигла месячного максимума

30.

На рисунке точками показано потребление воды городской ТЭЦ на протяжении суток. По горизонтали указываются часы, по вертикали — объём воды в кубометрах. Для наглядности точки соединены линией.



Пользуясь рисунком, поставьте в соответствие каждому из указанных периодов времени характеристику потребления воды данной ТЭЦ в течение этого периода.

ПЕРИОДЫ ВРЕМЕНИ

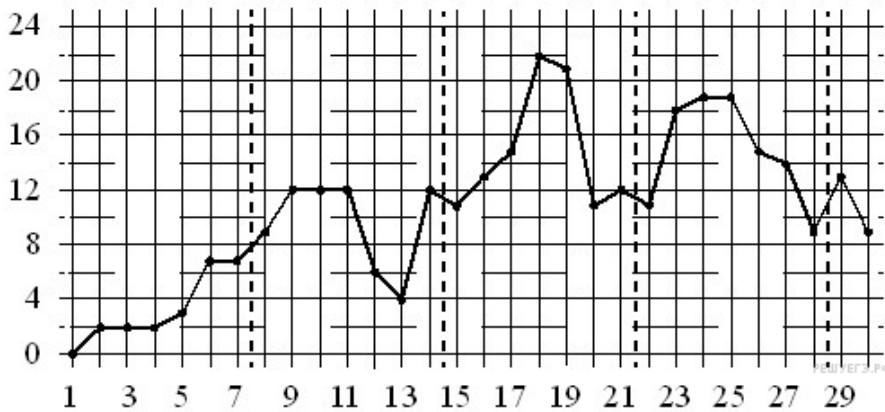
- А) ночь (с 0 до 6 часов)
- Б) утро (с 6 до 12 часов)
- В) день (с 12 до 18 часов)
- Г) вечер (с 18 до 24 часов)

ХАРАКТЕРИСТИКИ

- 1) потребление воды достигло максимума за сутки
- 2) потребление воды падало в течение всего периода
- 3) потребление воды сначала падало, а потом росло
- 4) самый быстрый рост потребления воды за сутки

31.

На рисунке точками показана среднесуточная температура воздуха в Челябинске в апреле 2012 года. По горизонтали указываются числа месяца, по вертикали — температура в градусах Цельсия. Для наглядности точки соединены линией.



Пользуясь рисунком, поставьте в соответствие каждому из указанных периодов времени характеристику изменения температуры.

ПЕРИОДЫ ВРЕМЕНИ

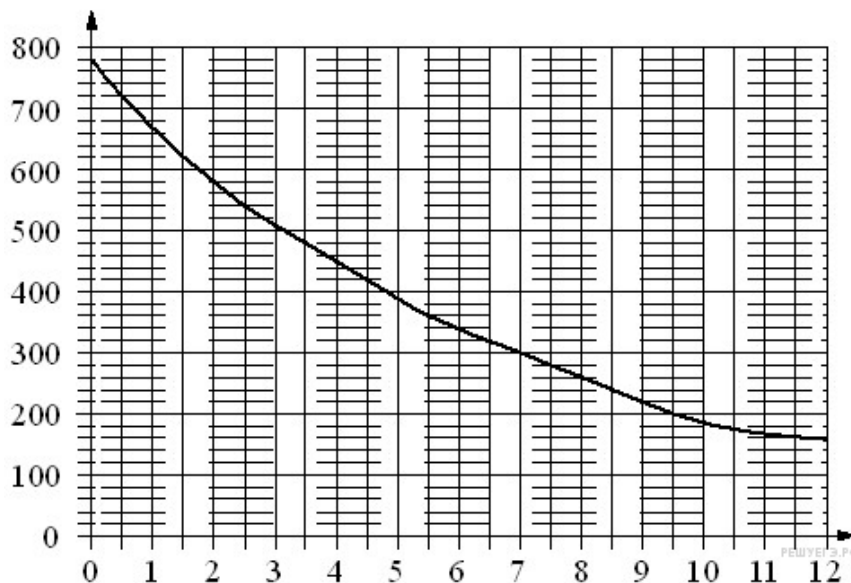
- А) 1–7 апреля
- Б) 8–14 апреля
- В) 15–21 апреля
- Г) 22–28 апреля

ХАРАКТЕРИСТИКИ

- 1) во второй половине недели среднесуточная температура снижалась
- 2) среднесуточная температура достигла месячного максимума
- 3) четыре дня за неделю среднесуточная температура принимала одно и то же значение
- 4) среднесуточная температура не снижалась в течение недели

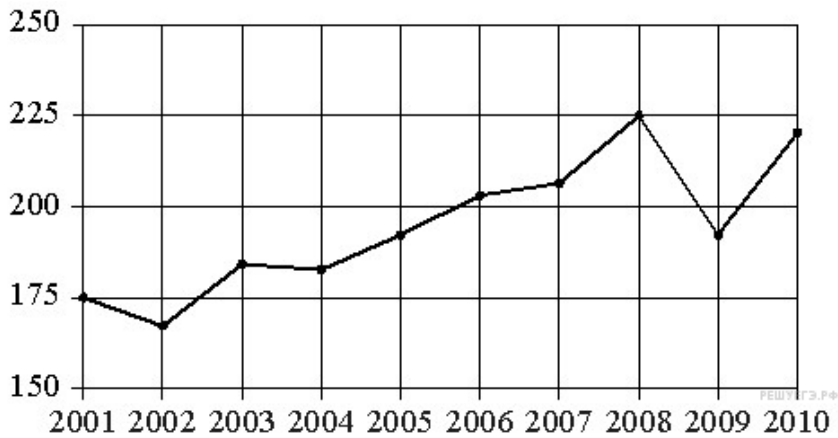
32.

На графике изображена зависимость атмосферного давления (в миллиметрах ртутного столба) от высоты над уровнем моря (в километрах). Определите по графику, на какой высоте (в километрах) летит воздушный шар, если барометр, находящийся в корзине шара, показывает давление 580 миллиметров ртутного столба.



33.

На рисунке точками показан годовой объём добычи угля в России открытым способом в период с 2001 по 2010 год. По горизонтали указывается год, по вертикали — объём добычи угля в миллионах тонн. Для наглядности точки соединены линиями.



Пользуясь рисунком, поставьте в соответствие каждому из указанных периодов времени характеристику добычи угля.

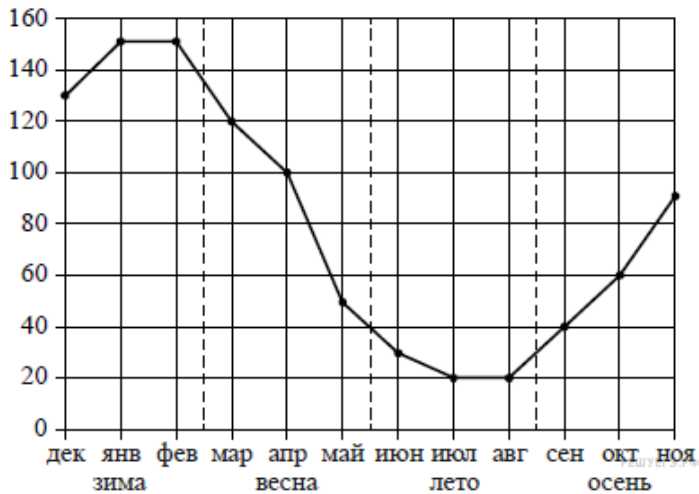
ПЕРИОДЫ ВРЕМЕНИ

ХАРАКТЕРИСТИКИ

- | | |
|------------------|---|
| А) 2001–2003 гг. | 1) в течение периода объёмы добычи сначала росли, а затем стали падать |
| Б) 2003–2005 гг. | 2) объём добычи в этот период рос с каждым годом |
| В) 2005–2007 гг. | 3) период с минимальным показателем добычи за 10 лет |
| Г) 2007–2009 гг. | 4) годовой объём добычи составлял больше 175 млн т, но меньше 200 млн т |

34.

На рисунке точками показаны объёмы месячных продаж обогревателей в магазине бытовой техники. По горизонтали указываются месяцы, по вертикали — количество проданных обогревателей. Для наглядности точки соединены линией.



Пользуясь рисунком, поставьте в соответствие каждому из указанных периодов времени характеристику продаж обогревателей.

ПЕРИОДЫ ВРЕМЕНИ

ХАРАКТЕРИСТИКИ

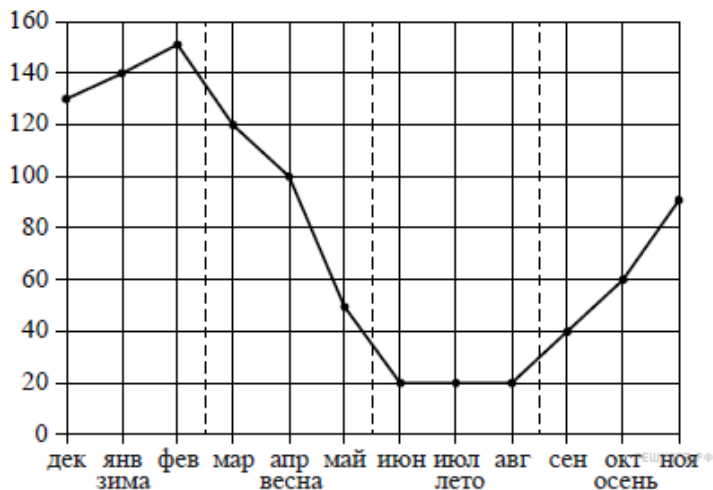
- | | |
|----------|---|
| А) зима | 1) Ежемесячный объём продаж был меньше 40 штук в течение всего периода. |
| Б) весна | 2) Ежемесячный объём продаж достиг максимума. |
| В) лето | 3) Ежемесячный объём продаж падал в течение всего периода. |
| Г) осень | 4) Ежемесячный объём продаж рос в течение всего периода. |

В таблице под каждой буквой укажите соответствующий номер.

А	Б	В	Г

35.

На рисунке точками показаны объёмы месячных продаж обогревателей в магазине бытовой техники. По горизонтали указываются месяцы, по вертикали — количество проданных обогревателей. Для наглядности точки соединены линией.



Пользуясь рисунком, поставьте в соответствие каждому из указанных периодов времени характеристику продаж обогревателей.

ПЕРИОДЫ ВРЕМЕНИ

ХАРАКТЕРИСТИКИ

- А) зима
- Б) весна
- В) лето
- Г) осень

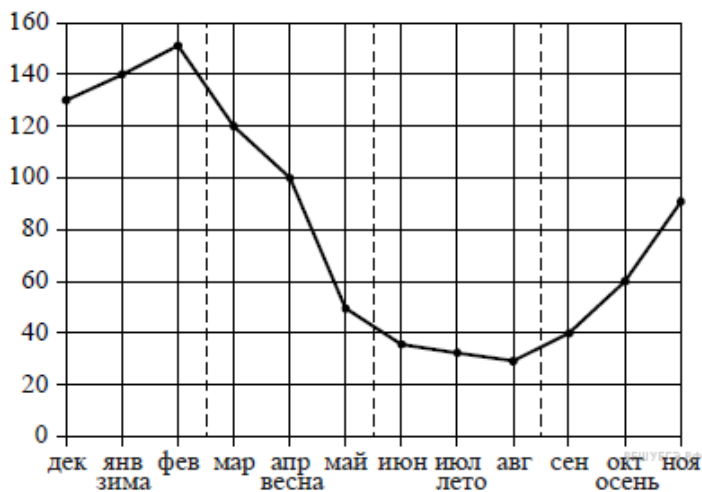
- 1) Ежемесячный объём продаж рос, но был меньше 100 штук.
- 2) Ежемесячный объём продаж падал.
- 3) Ежемесячный объём продаж рос и был больше 120 штук.
- 4) Ежемесячный объём продаж не менялся в течение всего периода.

В таблице под каждой буквой укажите соответствующий номер.

А	Б	В	Г

36.

На рисунке точками показаны объёмы месячных продаж обогревателей в магазине бытовой техники. По горизонтали указываются месяцы, по вертикали — количество проданных обогревателей. Для наглядности точки соединены линией.



Пользуясь рисунком, поставьте в соответствие каждому из указанных периодов времени характеристику продаж обогревателей.

ПЕРИОДЫ ВРЕМЕНИ

ХАРАКТЕРИСТИКИ

- А) зима
- Б) весна
- В) лето
- Г) осень

- 1) Ежемесячный объём продаж был меньше 40 штук в течение всего периода.
- 2) Падение объёма продаж более чем на 60 штук за период.

3) Ежемесячный объём продаж достиг максимума.

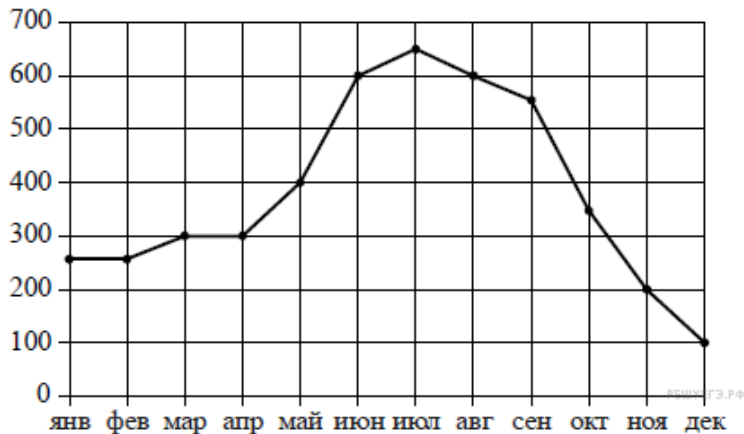
4) Ежемесячный объём продаж рос, но был меньше 100 штук.

В таблице под каждой буквой укажите соответствующий номер.

<i>A</i>	<i>B</i>	<i>B</i>	<i>Г</i>

37.

На рисунке точками показаны объёмы месячных продаж холодильников в магазине бытовой техники. По горизонтали указываются месяцы, по вертикали — количество проданных холодильников. Для наглядности точки соединены линией.



Пользуясь рисунком, поставьте в соответствие каждому из указанных периодов времени характеристику продаж холодильников.

ПЕРИОДЫ ВРЕМЕНИ

- А) январь–март
- Б) апрель–июнь
- В) июль–сентябрь
- Г) октябрь–декабрь

ХАРАКТЕРИСТИКИ

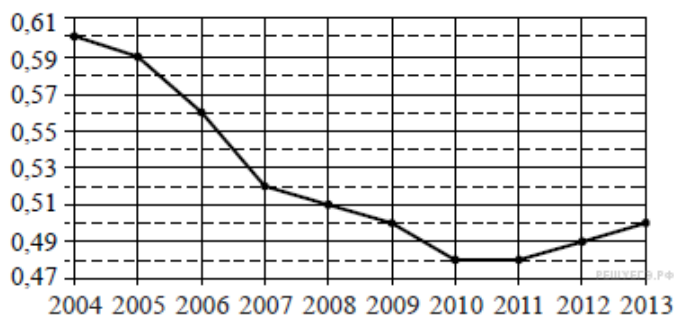
- 1) Продажи за первый и второй месяцы квартала совпадают.
- 2) Ежемесячный объём продаж достигает максимума за весь период.
- 3) За этот период ежемесячный объём продаж увеличился на 300 холодильников.
- 4) За последний месяц периода было продано меньше 200 холодильников.

В таблице под каждой буквой укажите соответствующий номер.

<i>A</i>	<i>B</i>	<i>B</i>	<i>Г</i>

38.

На рисунке точками показан прирост населения Китая в период с 2004 по 2013 годы. По горизонтали указывается год, по вертикали — прирост населения в процентах (увеличение численности населения относительно прошлого года). Для наглядности точки соединены линией.



Пользуясь рисунком, поставьте в соответствие каждому из указанных периодов времени характеристику прироста населения.

ИНТЕРВАЛЫ

ХАРАКТЕРИСТИКИ ДВИЖЕНИЯ

- А) 2005–2007 гг.
- Б) 2007–2009 гг.
- В) 2009–2011 гг.
- Г) 2011–2013 гг.

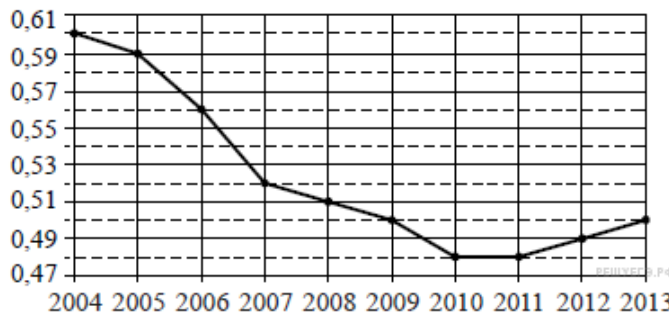
- 1) Падение прироста остановилось.
- 2) Наибольшее падение прироста населения.
- 3) Прирост населения находился в пределах от 0,5% до 0,52%.
- 4) Прирост населения увеличивался.

В таблице под каждой буквой укажите соответствующий номер.

А	Б	В	Г

39.

На рисунке точками показан прирост населения Китая в период с 2004 по 2013 год. По горизонтали указывается год, по вертикали — прирост населения в процентах (увеличение численности населения относительно прошлого года). Для наглядности точки соединены линией.



Пользуясь рисунком, поставьте в соответствие каждому из указанных периодов времени характеристику прироста населения Китая.

ИНТЕРВАЛЫ

ХАРАКТЕРИСТИКИ ДВИЖЕНИЯ

- А) 2004–2006 гг.
- Б) 2006–2007 гг.
- В) 2008–2011 гг.
- Г) 2011–2012 гг.

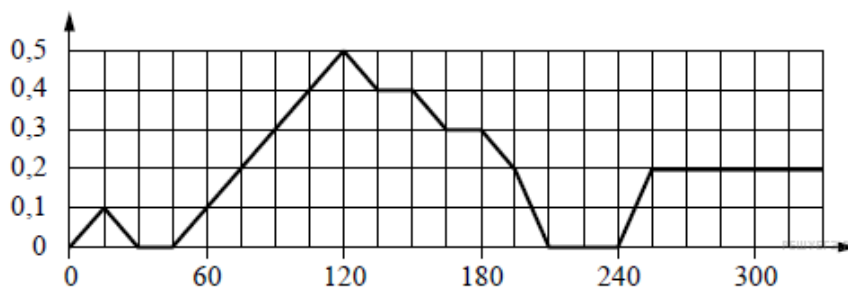
- 1) Прирост населения оставался выше 0,55%.
- 2) Прирост населения достиг минимума.
- 3) Прирост населения увеличился.
- 4) Наибольшее падение прироста населения.

В таблице под каждой буквой укажите соответствующий номер.

А	Б	В	Г

40.

На графике изображена зависимость скорости погружения батискафа от времени. На вертикальной оси отмечена скорость в м/с, на горизонтальной — время в секундах, прошедшее с начала погружения.



Пользуясь графиком, поставьте в соответствие каждому интервалу времени характеристику погружения батискафа на этом интервале.

ИНТЕРВАЛЫ

ХАРАКТЕРИСТИКИ ДВИЖЕНИЯ

- А) 60–150 с
- Б) 150–180 с
- В) 180–240 с
- Г) 240–300 с

- 1) Батискаф 45 секунд погружался с постоянной скоростью.
- 2) Скорость погружения уменьшалась, а затем произошла остановка на полминуты.
- 3) Скорость погружения достигла максимума за всё время.

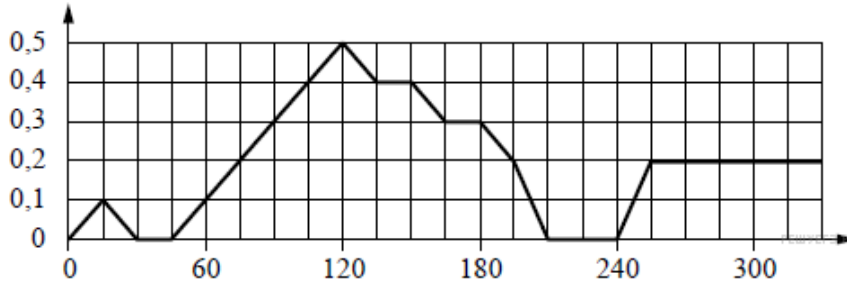
4) Скорость погружения не увеличивалась на всём интервале, но батискаф не останавливался.

В таблице под каждой буквой укажите соответствующий номер.

А	Б	В	Г

41.

На графике изображена зависимость скорости погружения батискафа от времени. На вертикальной оси отмечена скорость в м/с, на горизонтальной — время в секундах, прошедшее с начала погружения.



Пользуясь графиком, поставьте в соответствие каждому интервалу времени характеристику погружения батискафа на этом интервале.

ИНТЕРВАЛЫ

- А) 0–60 с
- Б) 60–120 с
- В) 120–180 с
- Г) 180–240 с

ХАРАКТЕРИСТИКИ ДВИЖЕНИЯ

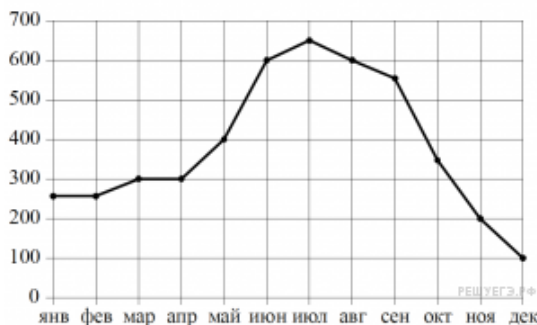
- 1) В течение 30 секунд батискаф не двигался.
- 2) Скорость погружения не больше 0,1 м/с на всём интервале.
- 3) Скорость погружения не меньше 0,3 м/с на всём интервале.
- 4) Скорость погружения постоянно росла.

В таблице под каждой буквой укажите соответствующий номер.

А	Б	В	Г

42.

На рисунке точками показаны объёмы месячных продаж холодильников в магазине бытовой техники. По горизонтали указываются месяцы, по вертикали - количество проданных холодильников. Для наглядности точки соединены линией.



Пользуясь рисунком, поставьте в соответствие каждому из указанных периодов времени характеристику продаж холодильников.

ПЕРИОДЫ ВРЕМЕНИ

- А) январь-март
- Б) апрель-июнь
- В) июль-сентябрь
- Г) октябрь-декабрь

ХАРАКТЕРИСТИКИ

- 1) В первый и второй месяцы периода было продано одинаковое количество холодильников
- 2) Ежемесячный объём продаж уменьшился более чем на 200 холодильников за весь период
- 3) Самое медленное уменьшение ежемесячного объёма продаж

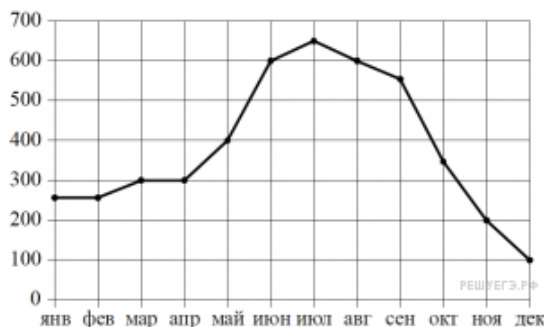
4) Ежемесячный объём продаж вырос на 200 холодильников за один месяц

В таблице под каждой буквой укажите соответствующий номер.

<i>A</i>	<i>B</i>	<i>B</i>	<i>Г</i>

43.

На рисунке точками показаны объёмы месячных продаж холодильников в магазине бытовой техники. По горизонтали указываются месяцы, по вертикали - количество проданных холодильников. Для наглядности точки соединены линией.



Пользуясь рисунком, поставьте в соответствие каждому из указанных периодов времени характеристику продаж холодильников.

ПЕРИОДЫ ВРЕМЕНИ

ХАРАКТЕРИСТИКИ

- А) январь-март
- Б) апрель-июнь
- В) июль-сентябрь
- Г) октябрь-декабрь

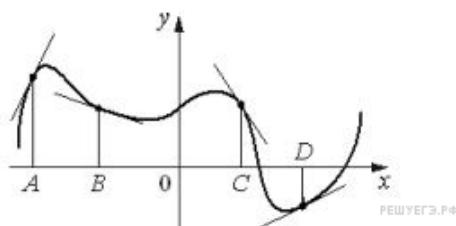
- 1) Было продано меньше всего холодильников
- 2) Рост объёма продаж был наибольшим
- 3) Было продано около 800 холодильников
- 4) Объём продаж падал на одно и то же число холодильников в месяц

В таблице под каждой буквой укажите соответствующий номер.

<i>A</i>	<i>B</i>	<i>B</i>	<i>Г</i>

44.

На рисунке изображены график функции и касательные, проведённые к нему в точках с абсциссами *A*, *B*, *C* и *D*.



В правом столбце указаны значения производной функции в точках *A*, *B*, *C* и *D*. Пользуясь графиком, поставьте в соответствие каждой точке значение производной функции в ней.

ТОЧКИ

ЗНАЧЕНИЯ ПРОИЗВОДНОЙ

- A*
- B*
- C*
- D*

- 1) - 1,5
- 2) 0,5
- 3) 2
- 4) - 0,3

Запишите в ответ цифры, расположив их в порядке, соответствующем буквам:

--	--	--	--

A	B	C	D